

**KNF**

KOMISJA  
NADZORU  
FINANSOWEGO

## **ABC PORTALU KNF**

Informacje podstawowe oraz  
najczęściej zadawane pytania

Urząd Komisji Nadzoru Finansowego

Wersja dok. 1.3

13.10.2025

## Spis treści

|  |    |
|--|----|
| 1. Informacje podstawowe dotyczące systemu Portal KNF .....  | 2  |
| 1.1. Wstęp .....   | 2  |
| 1.2. Materiały związane z systemem Portal .....  | 2  |
| 1.3. Obszary merytoryczne .....  | 3  |
| 1.4. Role podmiotów .....  | 4  |
| 1.5. Uprawnienia.....  | 5  |
| 1.6. Moduły do wymiany informacji - Ankiety, Artykuły i Rozmowy (wątki do których dołączane są wiadomości) ..... | 6  |
| 1.6.1 Ankieta.....   | 6  |
| 1.6.2 Artykuł.....   | 6  |
| 1.6.3 Rozmowa.....   | 6  |
| 2. Najczęściej zadawane pytania dotyczące Portalu KNF .....  | 7  |
| A. Czym jest Portal KNF i na jakich zasadach funkcjonuje .....   | 7  |
| B. Certyfikaty cyfrowe.....  | 10 |
| C. Uprawnienia, konta, administracja .....   | 8  |
| D. Problemy techniczne i merytoryczne .....  | 10 |
| Załącznik nr 1. Przykłady Instalacji certyfikatów software'owych w popularnych przeglądarkach internetowych..... | 13 |

# 1. Informacje podstawowe dotyczące systemu Portal KNF

## 1.1. Wstęp

**Portal KNF** to system służący do bezpiecznej i szybkiej wymiany informacji pomiędzy UKNF a Podmiotami Nadzorowanymi, Bankowym Funduszem Gwarancyjnym oraz Powiernikami banków hipotecznych.

**Dostęp do systemu Portal KNF jest przyznawany na podstawie:**

- 1) **wniosku o dostęp do Portalu KNF** – składanego przez Podmiot Nadzorowany, który ma prawny obowiązek przekazywania określonego rodzaju informacji za pomocą systemu teleinformatycznego udostępnionego przez KNF, w przypadku gdy systemem tym jest Portal KNF;
- 2) **wniosku o nadanie uprawnień Administratora Podmiotu** – składanego przez Podmiot Nadzorowany (który ma prawny obowiązek przekazywania określonego rodzaju informacji za pomocą systemu teleinformatycznego udostępnionego przez KNF, w przypadku gdy systemem tym jest Portal KNF), wraz z wnioskiem o dostęp do Portalu KNF, w celu ustanowienia, Administratora Podmiotu i nadania mu uprawnień do zarządzania Użytkownikami merytorycznymi w ramach danego Podmiotu Nadzorowanego;
- 3) **oświadczenia o zamiarze korzystania/zaprzestaniu korzystania z Portalu KNF** – składanego przez Podmiot Nadzorowany (który nie ma prawnego obowiązku przekazywania określonego rodzaju informacji za pomocą systemu teleinformatycznego udostępnionego przez KNF, w przypadku gdy systemem tym jest Portal KNF lub mając prawny obowiązek, zamierzają korzystać z Portalu KNF w szerszym zakresie jego funkcjonalności niż niezbędny do realizacji tego obowiązku) w celu ustanowienia, zmiany, odnowienia lub odebrania uprawnień Administratora Podmiotu do zarządzania użytkownikami oraz zasobami Portalu KNF w ramach danego Podmiotu Nadzorowanego.

Zasady dostępu i korzystania z wymiany informacji poprzez Portal KNF, wyłączenia z zakresu przekazywanych informacji, zasady administrowania Portalem KNF oraz zasady ochrony przetwarzanych informacji określa **Regulamin korzystania z Portalu KNF**, który dostępny jest na stronie [https://www.knf.gov.pl/dla\\_ryнку/portal\\_knf](https://www.knf.gov.pl/dla_ryнку/portal_knf) oraz w Portalu KNF w zakładce Alerty.

## 1.2. Materiały związane z systemem Portal KNF

UKNF przygotował następujące materiały związane z systemem Portal KNF:

1. Instrukcja postępowania dla Podmiotów Nadzorowanych – dostępna w Portalu KNF w zakładce Alerty oraz na stronie: [https://www.knf.gov.pl/dla\\_ryнку/portal\\_knf](https://www.knf.gov.pl/dla_ryнку/portal_knf);
2. Mapa dostępów departamentów UKNF do obszarów merytorycznych – dostępna w Portalu KNF w zakładce Alerty.

### 1.3. Obszary merytoryczne

W Portalu KNF Podmiot Nadzorowany może mieć dostęp do różnych obszarów merytorycznych.

Obszary merytoryczne są to wydzielone w systemie Portal KNF obszary, wskazujące na zakres tematyczny przekazywanej treści.

| Obszary merytoryczne         | Opis obszaru   |
|------------------------------|--|
| Regulacje nadzorcze          | Publikacja interpretacji przepisów, w tym z dziedziny rachunkowości, regulacji, zapytań do uchwał i wydanych rozporządzeń oraz kwestii związanych z Instrukcją do sprawozdawczości FINREP i COREP.                                   |
| Nadzór analityczny           | Publikacja pism, ankiet, zbiorczych analiz, raportów nt. sektora, wszelakich raportów innych instytucji, które są ważne dla danej grupy podmiotów. Wyjaśnianie informacji o rozbieżnościach w raportach. Publikacje związane z BION. |
| Inspekcje i kontrole         | Publikacja materiałów związanych z inspekcją w podmiotach nadzorowanych, za wyjątkiem inspekcji odnoszących się do ochrony klientów.   |
| Licencjonowanie              | Publikacje związane ze zmianą regulacji wewnętrznych i zakresu działalności podmiotów. Dodatkowo wszelkie zmiany związane ze zmianami warunków jakie były podstawą do wydania licencji.  |
| Pozostałe zezwolenia i zgody | Publikacje związane z pozostałymi zgodami i zezwoleniami, nie obejmujące zakresem obszaru licencjonowania (np. walidacja, zmiany w sposobie wyliczania wymogu kapitałowego).   |
| EKZ i znaczące zaangażowania | Publikacje związane z EKZ i znaczącymi zaangażowaniami.  |
| Obrót na rynku regulowanym   | Publikacje związane z działalnością podmiotu w zakresie obrotu papierami na rynku regulowanym.   |
| Nadzór uzupełniający         | Publikacja pism, ankiet, zbiorczych analiz, raportów związanych z działaniem konglomeratu finansowego, które będą wymieniane z podmiotem nadzorowanym przez KNF pełniącym wiodącą rolę w konglomeracie finansowym.                   |
| Praktyki Rynkowe             | Publikacje związane ze skargami składanymi na działalność podmiotów nadzorowanych przez KNF.   |
| Sprawozdawczość              | Obszar wykorzystywany w procesie przekazywania sprawozdawczości Powszechnych Towarzystw Emerytalnych   |

| Obszary merytoryczne   | Opis obszaru   |
|--|--|
| BFG Banki<br>komercyjne/Banki<br>Spółdzielcze/ SKOKI/Firmy<br>inwestycyjne | Wymiana korespondencji w ramach odrębnych obszarów przeznaczonych do wymiany korespondencji między departamentami UKNF, sprawującymi nadzór nad podmiotami i BFG   |
| AML/CFT  | Publikacje dotyczące tematyki AML/CFT oraz zbierania danych statystycznych do Krajowej Oceny Ryzyka (NRA);   |
| Wymiana informacji<br>na potrzeby współpracy<br>międzynarodowej            | Wymiana informacji dotyczących historii transakcji na rachunkach bankowych   |
| Postępowania<br>korespondencja   | Korespondencja związana z realizacją zadań obejmujących czynności sprawdzające dotyczących naruszeń przepisów karnych ustaw rynku finansowego i w związku z czynami skierowanymi przeciwko interesom uczestników rynku finansowego.                |
| Działalność z art. 70.2 uoif   | Korespondencja z bankami, które mogą bez zezwolenia prowadzić działalność maklerską oraz świadczyć niektóre usługi maklerskie na podstawie art. 70 ust. 2 ustawy z dnia 29 lipca 2005 r. o obrocie instrumentami finansowymi, zwanej dalej "uoif". |
| Pośrednicy kredytu<br>hipotecznego   | Korespondencja z kredytodawcami w celu wykonywania bieżących czynności nadzorczych.  |
| Zgłoszenia na podmioty<br>sektora bankowego                                | Korespondencja z bankami dotycząca skarg i zgłoszeń klientów banków  |

#### 1.4. Role podmiotów

W kontaktach z UKNF Podmiot Nadzorowany może występować w różnych rolach w zależności od tego, w zakresie jakiego rynku jest nadzorowany. W Portalu KNF zdefiniowane są następujące role:

- Bank
- Depozytariusz
- Firma inwestycyjna
- Emitent
- Towarzystwo funduszy inwestycyjnych/Fundusz inwestycyjny
- SKOK
- KIP
- BFG
- SWI
- Operator usług kluczowych
- Powiernik

- Dystrybutor ubezpieczeń
- Dostawca usług finansowania Społecznościowego

Obszary merytoryczne i role podmiotu służą do adresowania publikowanej informacji tj. rozmowy/wiadomości, artykułu i ankiety do określonej grupy uprawnionych odbiorców zarówno po stronie Podmiotu Nadzorowanego jak i UKNF.

Użytkownik merytoryczny Podmiotu Nadzorowanego może zaadresować publikację do UKNF tylko w ramach posiadanych uprawnień do wskazanych obszarów merytorycznych i ról, które otrzymał od Administratora Podmiotu.

Wybór obszaru merytorycznego i roli podmiotu determinuje adresata – Pracownika UKNF, który posiada uprawnienia do wymiany informacji z Podmiotami Nadzorowanymi w danym obszarze merytorycznym i roli podmiotu.

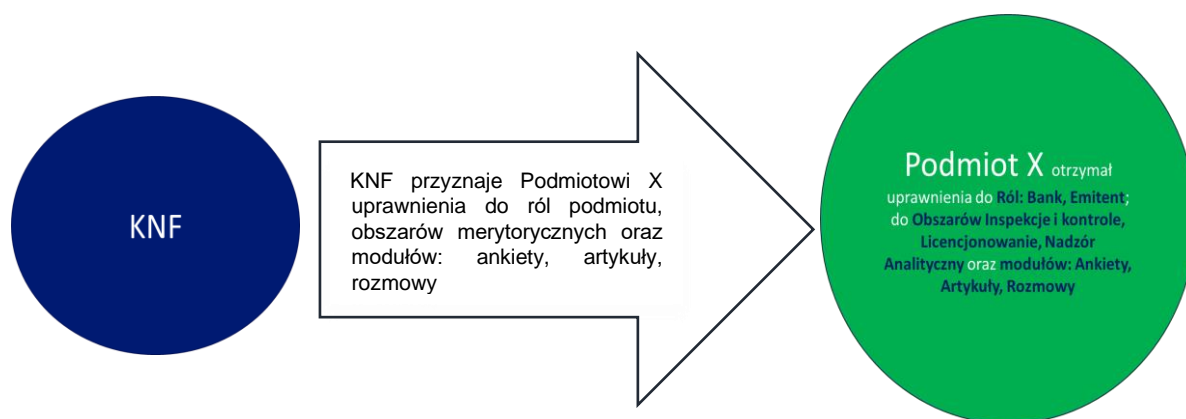
Pomocą przy wyborze właściwego obszaru merytorycznego i roli podmiotu jest mapa dostępów departamentów UKNF do obszarów merytorycznych dostępna na stronie: [https://www.knf.gov.pl/dla\\_ryнку/portal\\_knf](https://www.knf.gov.pl/dla_ryнку/portal_knf)

## 1.5. Uprawnienia

Każdy podmiot korzystający z Portalu KNF otrzymuje maskę uprawnień.

Maska uprawnień jest to zdefiniowany dla danego Podmiotu Nadzorowanego zakres uprawnień określający dostęp do ról podmiotu, obszarów merytorycznych oraz akcji, w ramach których Administrator Podmiotu może przydzielać uprawnienia Użytkownikom merytorycznym.

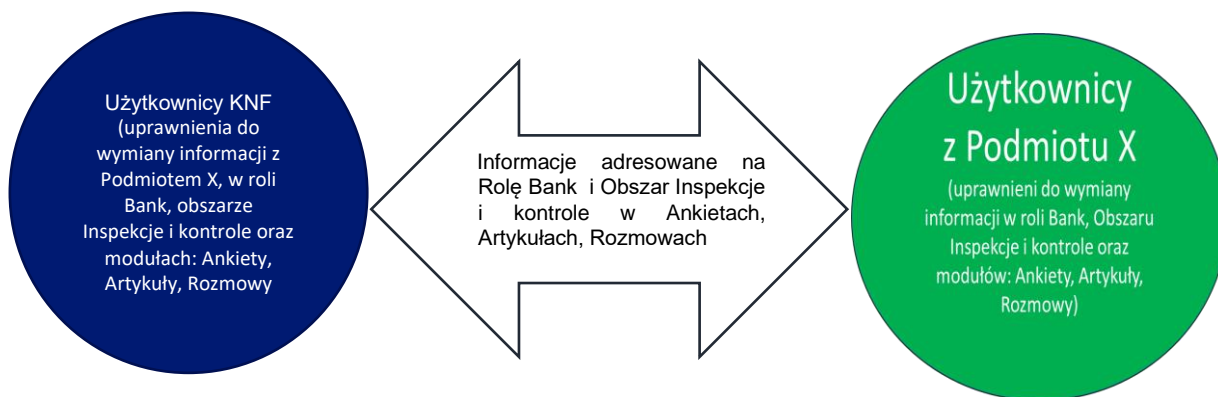
Uprawnienia, które ma Podmiot decydują o tym, w jakich obszarach merytorycznych i rolach podmiotu będą wymieniane informacje



Uprawnienia dla Podmiotu Nadzorowanego, czyli maskę uprawnień, definiuje Administrator Portalu KNF, a uprawnienia dla Użytkowników merytorycznych – Administrator Podmiotu.

Uprawnienia są nadawane wyłącznie Użytkownikom merytorycznym.

W konfiguracji uprawnień i adresowaniu przekazywanych treści wykorzystywana jest kombinacja **rola podmiotu – obszar merytoryczny – Podmiot Nadzorowany**.



Wskazówki dotyczące zarządzania uprawnieniami znajdują się w Instrukcji postępowania dla Podmiotów Nadzorowanych.

## 1.6. Moduły do wymiany informacji - ankiety, artykuły i rozmowy (wątki do których dołączane są wiadomości)

### 1.6.1 Ankieta

Ankieta – jest publikacją KNF adresowaną do jednego lub wielu Podmiotów Nadzorowanych. UKNF oczekuje odpowiedzi ze strony podmiotu na przesłaną ankietę w formacie i czasie określonym w ankiecie.

### 1.6.2 Artykuł

Artykuł – jest jednostronną publikacją KNF adresowaną do wielu Podmiotów Nadzorowanych. UKNF nie oczekuje odpowiedzi Podmiotu Nadzorowanego, z wyjątkiem sytuacji, gdy UKNF zależy na pozyskaniu opinii Podmiotów Nadzorowanych.

### 1.6.3 Rozmowa

Rozmowa – jest adresowana do konkretnego Podmiotu Nadzorowanego. UKNF oczekuje odpowiedzi ze strony Podmiotu Nadzorowanego na przesłaną wiadomość, z wyjątkiem wiadomości informacyjnych. Rozmowa stanowi wątek, do którego dołączane są Wiadomości. **Rozmowa może być zainicjowana przez UKNF i przez Podmiot Nadzorowany.**

Wskazówki dotyczące korzystania z ankiet, artykułów i rozmów znajdują się w Instrukcji postępowania dla Podmiotów Nadzorowanych.

## 2. Najczęściej zadawane pytania dotyczące Portalu KNF

### A. Czym jest Portal KNF i na jakich zasadach funkcjonuje

#### 1. Czy komunikacja przez Portal KNF ma charakter oficjalny?

Wymiana informacji pomiędzy UKNF a Podmiotami Nadzorowanymi z wykorzystaniem systemu teleinformatycznego Portal KNF ma charakter oficjalny.

#### 2. Czy publikowane przez Podmiot Nadzorowany dokumenty trafiają do konkretnych Pracowników UKNF, czy np. do sekretariatów departamentów UKNF?

Publikowane przez Podmiot Nadzorowany dokumenty trafiają do Pracowników, którzy mają nadane odpowiednie uprawnienia do systemu Portal KNF.

Wybór obszaru merytorycznego i roli podmiotu determinuje adresatów – Pracowników UKNF, którzy posiadają uprawnienia do wymiany informacji z Podmiotami Nadzorowanymi w danym obszarze merytorycznym i roli podmiotu.

#### 3. Czy system Portal KNF jest to ESPI-bis? Czy system Portal KNF zastąpi system ESPI?

System Portal KNF nie zastępuje systemu ESPI. Działa niezależnie od systemu ESPI. Obowiązek oraz zakres przesyłania dokumentów przez system ESPI wynika z odrębnych przepisów.

#### 4. Czy istnieją zalecenia co do prezentacji graficznej rozmów (wiadomości), artykułów lub ankiet?

Tekst w Portalu UKNF należy pisać zawsze od lewej strony (w tym wszelkie nagłówki, oznaczenie adresatów pisma), jest to zasada konieczna w celu umożliwienia wykonania poprawnego wydruku odbiorcy informacji.

#### 5. Co będzie wysyłane jako artykuł?

Styl i forma pisania treści Artykułów w Portalu KNF będą analogiczne do pism wytwarzanych w UKNF w formie papierowej.

#### 6. Podmiot Nadzorowany wysłał wiadomość z błędnie załączonym plikiem. Czy można usunąć wiadomość z systemu?

Nie ma możliwości usunięcia wysłanej wiadomości. Należy wysłać ponownie wiadomość z wyjaśnieniem i poprawnym plikiem.

#### 7. Czy jest ograniczenie wielkości przesyłanego załącznika?

- Jeśli łączny rozmiar plików wraz z już dołączonymi załącznikami przekracza 1 GB, system odmawia przesłania plików.
- Jeśli łączna liczba plików wraz z już dołączonymi załącznikami przekracza 50, system odmawia przesłania plików.
- Jeśli rozmiar dowolnego z wybranych plików przekracza maksymalny dozwolony rozmiar, tj. 100 MB – w przypadku wiadomości i 954 MB – w przypadku ankiety, system odmawia przesłania plików.

## **8. Czym różni się oświadczenie od wniosku?**

Wniosek składają Podmioty Nadzorowane, które mają prawny obowiązek przekazywania określonego rodzaju informacji za pomocą systemu teleinformatycznego udostępnionego przez KNF, w przypadku gdy systemem tym jest Portal KNF. Oświadczenie składają Podmioty Nadzorowane, które nie mają prawnego obowiązku przekazywania określonego rodzaju informacji za pomocą systemu teleinformatycznego udostępnionego przez KNF, w przypadku gdy systemem tym jest Portal KNF lub mając prawny obowiązek, zamierzają korzystać z Portalu KNF w szerszym zakresie jego funkcjonalności niż niezbędny do realizacji tego obowiązku i które złożyły oświadczenie o zamiarze korzystania/zaprzestaniu korzystania z Portalu KNF podpisane zgodnie z zasadami reprezentacji Podmiotu Nadzorowanego.

## **B. Uprawnienia, konta, administracja**

### **9. Jaka jest dopuszczalna liczba Użytkowników merytorycznych w Podmiocie Nadzorowanym?**

Zakłada się, że grupa Użytkowników merytorycznych w Podmiocie Nadzorowanym nie powinna przekraczać 10 osób. W uzasadnionych przypadkach Podmiot Nadzorowany może wystąpić z wnioskiem o zwiększenie liczby Użytkowników merytorycznych.

### **10. Jaka jest dopuszczalna liczba Administratorów Podmiotu?**

Zakłada się, że grupa Administratorów Podmiotu nie powinna przekraczać 2 osób. W uzasadnionych przypadkach Podmiot Nadzorowany może wystąpić z wnioskiem o zwiększenie liczby Administratorów Podmiotu.

### **11. Z uwagi na ograniczoną liczbę Użytkowników Podmiotu, czy jest możliwość stworzenia w Portalu KNF użytkowników o bardzo wąskim zakresie uprawnień, którzy logowaliby się bez certyfikatów?**

Nie ma takiej możliwości. Każdy użytkownik musi posiadać uprawnienia i musi zalogować się do Portalu KNF, by móc wykonać jakiegokolwiek czynności w Portalu.

### **12. Czy Administrator Podmiotu może pełnić również rolę Użytkownika merytorycznego?**

Tak, Administrator Podmiotu może pełnić również rolę Użytkownika merytorycznego.

### **13. Co należy zrobić, aby odebrać dostęp do Portalu KNF Administratorowi Podmiotu?**

Odebranie dostępu do systemu Portal KNF jest wykonywane na podstawie:

- **wniosku o przyznanie uprawnień Administratora Podmiotu** – składanego przez Podmiot Nadzorowany (mający prawny obowiązek przekazywania określonego rodzaju informacji za pomocą systemu teleinformatycznego udostępnionego przez KNF, w przypadku gdy systemem tym jest Portal KNF), który ma już nadany dostęp do Portalu KNF, w celu ustanowienia, zmiany, odnowienia lub odebrania uprawnień Administratora Podmiotu do zarządzania użytkownikami oraz zasobami Portalu KNF w ramach danego Podmiotu Nadzorowanego;
- **oświadczenia o zamiarze korzystania/zaprzestaniu korzystania z Portalu KNF** – składanego przez Podmiot Nadzorowany (który nie ma prawnego obowiązku

przekazywania określonego rodzaju informacji za pomocą systemu teleinformatycznego udostępnionego przez KNF, w przypadku gdy systemem tym jest Portal KNF lub mając prawny obowiązek, zamierzają korzystać z Portalu KNF w szerszym zakresie jego funkcjonalności niż niezbędny do realizacji tego obowiązku) w celu ustanowienia, zmiany, odnowienia lub odebrania uprawnień Administratora Podmiotu do zarządzania użytkownikami oraz zasobami Portalu KNF w ramach danego Podmiotu Nadzorowanego.

#### **14. Co należy zrobić, aby odebrać dostęp do Portalu KNF Użytkownikowi merytorycznemu?**

W zależności od potrzeb dostęp do Portalu KNF może odebrać Administrator Podmiotu na dwa sposoby:

- poprzez skorzystanie z funkcji „zablokuj użytkownika” dostępnej w panelu administracyjnym w zakładce zarządzania użytkownikami, operacja ta jest odwracalna i w każdej chwili Administrator Podmiotu może odblokować użytkownika,
- poprzez skorzystanie z funkcji „usuń użytkownika” dostępnej w panelu administracyjnym w zakładce zarządzania użytkownikami, operacja ta różni się od poprzedniej tym, że całkowicie usuwa użytkownika z systemu bez możliwości przywrócenia.

Obie wymienione wyżej metody uniemożliwiają zalogowanie się do systemu skutecznie blokując dostęp takiego użytkownika do Portalu KNF.

#### **15. Jak dokonać zamiany Administratorów Podmiotu?**

Zmiana Administratora Podmiotu wykonywana jest na podstawie:

- **wniosku o przyznanie uprawnień Administratora Podmiotu** – składanego przez Podmiot Nadzorowany (mający prawny obowiązek przekazywania określonego rodzaju informacji za pomocą systemu teleinformatycznego udostępnionego przez KNF, w przypadku gdy systemem tym jest Portal KNF), który ma już nadany dostęp do Portalu KNF, w celu ustanowienia, zmiany, odnowienia lub odebrania uprawnień Administratora Podmiotu do zarządzania użytkownikami oraz zasobami Portalu KNF w ramach danego Podmiotu Nadzorowanego;
- **oświadczenia o zamiarze korzystania/zaprzestaniu korzystania z Portalu KNF** – składanego przez Podmiot Nadzorowany (który nie ma prawnego obowiązku przekazywania określonego rodzaju informacji za pomocą systemu teleinformatycznego udostępnionego przez KNF, w przypadku gdy systemem tym jest Portal KNF lub mając prawny obowiązek, zamierzają korzystać z Portalu KNF w szerszym zakresie jego funkcjonalności niż niezbędny do realizacji tego obowiązku) w celu ustanowienia, zmiany, odnowienia lub odebrania uprawnień Administratora Podmiotu do zarządzania użytkownikami oraz zasobami Portalu KNF w ramach danego Podmiotu Nadzorowanego.

#### **16. Jak dokonać zamiany Użytkowników merytorycznych Portalu KNF?**

Należy usunąć konto użytkownika, który ma być pozbawiony dostępu - patrz odpowiedź na pytanie 19. Konto nowego Użytkownika merytorycznego zakłada Administrator Podmiotu w ramach posiadanych uprawnień.

## **17. W jaki sposób Administrator Podmiotu może odzyskać dostęp do Portalu KNF?**

Za pomocą wniosku o przyznanie uprawnień Administratora Podmiotu lub oświadczenia o zamiarze korzystania/zaprzestaniu korzystania z Portalu KNF przesłanego do UKNF lub bezpośrednio w Portalu KNF poprzez naciśnięcie przycisku Zgłoś problem lub za pomocą formularza zgłoszeń serwisowych znajdującego się na stronie: [https://www.knf.gov.pl/pomoc/formularze?articleId=56913&p\\_id=18](https://www.knf.gov.pl/pomoc/formularze?articleId=56913&p_id=18). Naciśnięcie przycisku spowoduje otwarcie się strony z dedykowanym formularzem do zgłoszeń serwisowych systemu Portal KNF, który należy wypełnić i załączyć do zgłoszenia, wypełniony i podpisany zgodnie z zasadami reprezentacji Podmiotu Nadzorowanego, wniosek lub oświadczenie o których mowa powyżej.

## **18. Jak dokonać aktualizacji danych Administratora Podmiotu w Portalu KNF?**

Za pomocą wniosku o przyznanie uprawnień Administratora Podmiotu lub oświadczenia o zamiarze korzystania/zaprzestaniu korzystania z Portalu KNF przesłanego do UKNF lub bezpośrednio w Portalu poprzez naciśnięcie przycisku Zgłoś problem lub za pomocą formularza zgłoszeń serwisowych znajdującego się na stronie: [https://www.knf.gov.pl/pomoc/formularze?articleId=56913&p\\_id=18](https://www.knf.gov.pl/pomoc/formularze?articleId=56913&p_id=18). Naciśnięcie przycisku spowoduje otwarcie się strony z dedykowanym formularzem do zgłoszeń serwisowych systemu Portal, który należy wypełnić i załączyć do zgłoszenia, wypełniony i podpisany zgodnie z zasadami reprezentacji Podmiotu Nadzorowanego, wniosek lub oświadczenie o których mowa powyżej.

## **C. Certyfikaty cyfrowe**

### **19. Jaki jest okres ważności certyfikatów do logowania do systemu?**

Okres ważności certyfikatów wynosi 1 rok. Po upływie tego okresu wystawiony certyfikat traci swoją ważność. W celu uzyskania nowego certyfikatu należy wystawić jego żądanie w aplikacji Portal KNF.

### **20. Czy system Portal KNF będzie powiadamiał o terminie wygaśnięcia certyfikatu?**

Tak, na 30 dni przed upływem terminu ważności certyfikatu będą wysyłane powiadomienia mailowe.

### **21. Jak uzyskać dostęp dla pierwszego Administratora Podmiotu?**

Dostęp do systemu Portal KNF jest przyznawany na podstawie:

- **wniosku o nadanie uprawnień Administratora Podmiotu** – składanego przez Podmiot Nadzorowany (który ma prawny obowiązek przekazywania określonego rodzaju informacji za pomocą systemu teleinformatycznego udostępnionego przez KNF, w przypadku gdy systemem tym jest Portal KNF), wraz z wnioskiem o dostęp do Portalu KNF, w celu ustanowienia, Administratora Podmiotu i nadania mu uprawnień do zarządzania Użytkownikami merytorycznymi w ramach danego Podmiotu Nadzorowanego;
- **oświadczenia o zamiarze korzystania/zaprzestaniu korzystania z Portalu KNF** – składanego przez Podmiot Nadzorowany (który nie ma prawnego obowiązku przekazywania określonego rodzaju informacji za pomocą systemu teleinformatycznego udostępnionego przez KNF, w przypadku gdy systemem tym jest

Portal KNF lub mając prawny obowiązek, zamierzają korzystać z Portalu KNF w szerszym zakresie jego funkcjonalności niż niezbędny do realizacji tego obowiązku) w celu ustanowienia, zmiany, odnowienia lub odebrania uprawnień Administratora Podmiotu do zarządzania użytkownikami oraz zasobami Portalu KNF w ramach danego Podmiotu Nadzorowanego.

## **22. Czy sposób autoryzacji przy użyciu certyfikatów jest bezpieczny?**

Autoryzacja przy użyciu certyfikatów cyfrowych jest bezpieczna. Całe rozwiązanie zostało poddane audytowi bezpieczeństwa przeprowadzonemu przez zewnętrzną firmę zgodnie z zaleceniami OWASP.

## **23. Czy zainstalowany w przeglądarce certyfikat można zabezpieczyć hasłem/pinem, aby zabezpieczyć go przed nieuprawnionym użyciem?**

Tak certyfikat można dodatkowo zabezpieczyć, jednak funkcjonalność ta jest wbudowana w system operacyjny lub przeglądarkę internetową i w zależności od tego sposób zabezpieczenia może się różnić.

## **D. Problemy techniczne i merytoryczne**

### **24. Gdzie należy zgłaszać problemy techniczne dotyczące Portalu?**

Użytkownik merytoryczny w Podmiocie zawsze zgłasza problem techniczny do administratora Portalu w Podmiocie. Użytkownik merytoryczny z Podmiotu nie zgłasza bezpośrednio problemów technicznych do UKNF.

Administrator Podmiotu zgłasza problemy techniczne dotyczące Użytkowników merytorycznych lub Administratorów Podmiotu do Centrum Administracyjnego Portalu KNF zgodnie z informacjami udostępnionymi na stronie:

[https://www.knf.gov.pl/dla\\_ryнку/portal\\_knf](https://www.knf.gov.pl/dla_ryнку/portal_knf).

### **25. Gdzie można zgłaszać problemy natury merytorycznej dotyczące informacji publikowanej (rozmowy/artykułu/ankiety)?**

W przypadku pojawienia się problemu natury merytorycznej należy go zgłosić wysyłając zapytanie na adres (obszar/role), z którego została wysłana rozmowa (wiadomość) / artykuł / ankieta.

### **26. Gdzie można zgłaszać wnioski dotyczące funkcjonalności Portalu KNF/sugestie dotyczące ulepszenia funkcjonalności?**

Uwagi dotyczące funkcjonalności można zgłaszać tak samo jak problemy techniczne za pośrednictwem Administratora Podmiotu do Centrum Administracyjnego Portalu KNF zgodnie z informacjami udostępnionymi na stronie:

[https://www.knf.gov.pl/dla\\_ryнку/portal\\_knf](https://www.knf.gov.pl/dla_ryнку/portal_knf)

### **27. Jak otrzymać instrukcje dotyczące korzystania z Portalu?**

Przy pierwszym logowaniu system prosi o zapoznanie się z instrukcją postępowania dla Podmiotu Nadzorowanego, klauzulą informacyjną dotyczącą przetwarzania danych osobowych i Regulaminem korzystania z Portalu KNF. Dokumenty dostępne są w Portalu KNF oraz na stronie: [https://www.knf.gov.pl/dla\\_ryнку/portal\\_knf](https://www.knf.gov.pl/dla_ryнку/portal_knf).

## 28. W jaki sposób zgłosić zamiar zaprzestania korzystania z Portalu KNF?

Zgłoszenie zaprzestania korzystania z portalu KNF należy przekazać za pomocą:

- **wniosku o zaprzestanie korzystania z Portalu KNF** – składanego przez Podmiot Nadzorowany (który ma prawny obowiązek przekazywania określonego rodzaju informacji za pomocą systemu teleinformatycznego udostępnionego przez KNF, w przypadku gdy systemem tym jest Portal KNF), którego obowiązki związane z przekazywaniem informacji za pośrednictwem Portalu KNF ustały, w celu odebranie dostępu do Portalu KNF i usunięcia kont wszystkich Użytkowników Podmiotu;
- **oświadczenia o zamiarze korzystania/zaprzestaniu korzystania z Portalu KNF** – składanego przez Podmiot Nadzorowany (który nie ma prawnego obowiązku przekazywania określonego rodzaju informacji za pomocą systemu teleinformatycznego udostępnionego przez KNF, w przypadku gdy systemem tym jest Portal KNF lub mając prawny obowiązek, zamierzają korzystać z Portalu KNF w szerszym zakresie jego funkcjonalności niż niezbędny do realizacji tego obowiązku), w celu odebranie dostępu do Portalu KNF i usunięcia kont wszystkich Użytkowników Podmiotu.

## Załącznik nr 1.

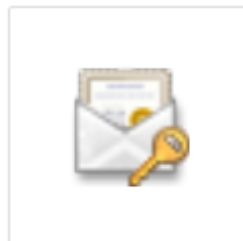
Przykłady Instalacji certyfikatów software'owych  
w popularnych przeglądarkach internetowych

### Instalacja certyfikatu w przeglądarkach Google Chrome, Microsoft Edge i Mozilla Firefox

Otrzymany na przenośnym nośniku certyfikat umieszczamy w komputerze, na którym zamierzamy zainstalować certyfikat.

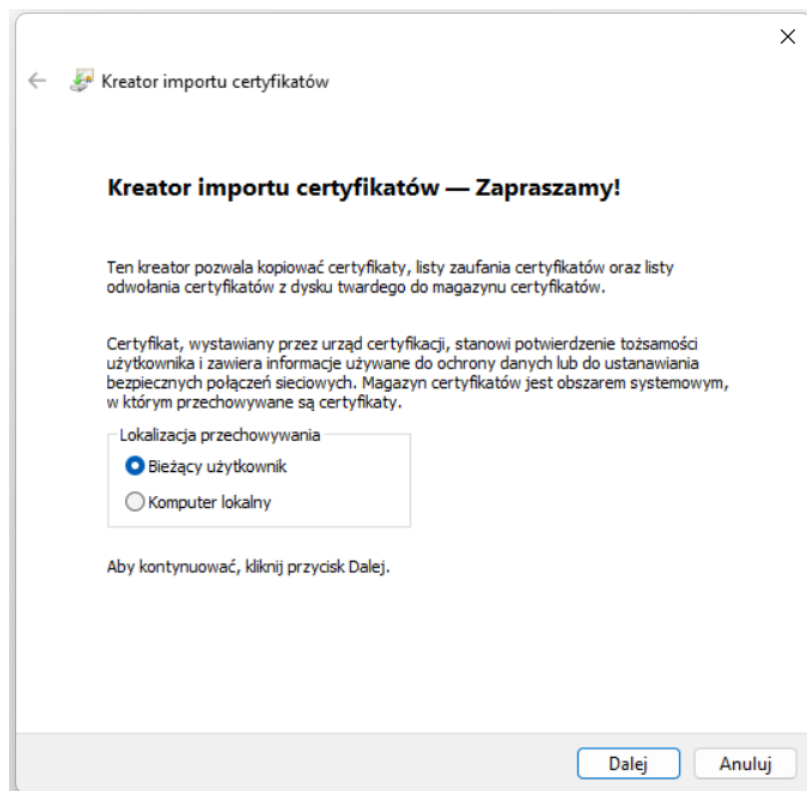
W komputerze wyszukujemy wolumin z podłączonym nośnikiem.

Uruchamiamy plik z certyfikatem, klikając na nim dwukrotnie:

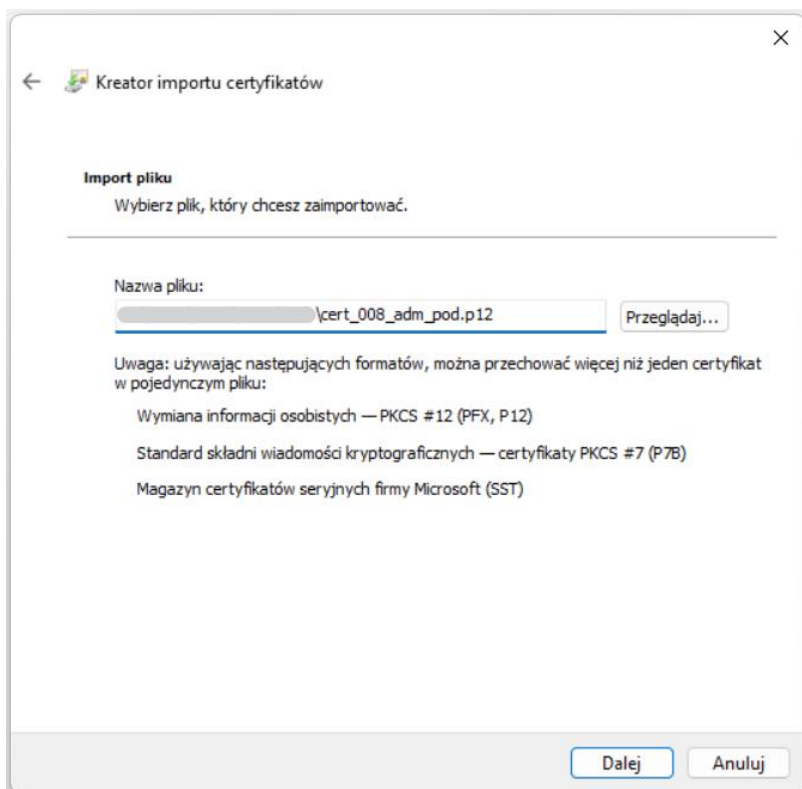


cert\_008\_adm\_po  
d.p12

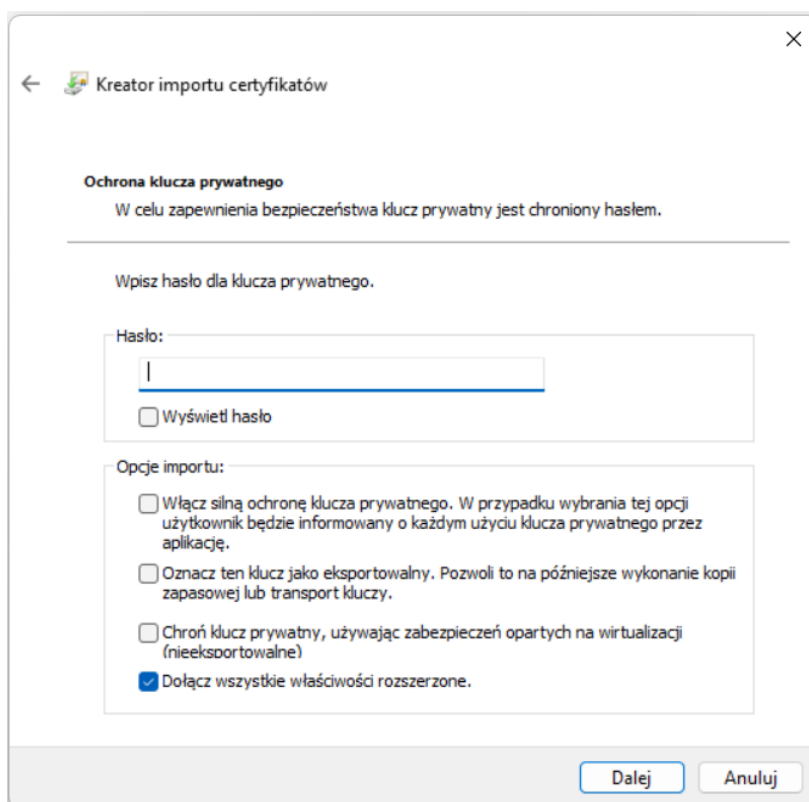
Uruchamia się proces instalacyjny:



Klikamy „Dalej”.



Ścieżka do pliku z certyfikatem pojawia się automatycznie. Importujemy plik z certyfikatem, klikając „Dalej”.



Pojawia się okno do wpisania hasła. Odnajdujemy otrzymany wcześniej mail z unikalnym pinem do instalacji certyfikatu, np.:

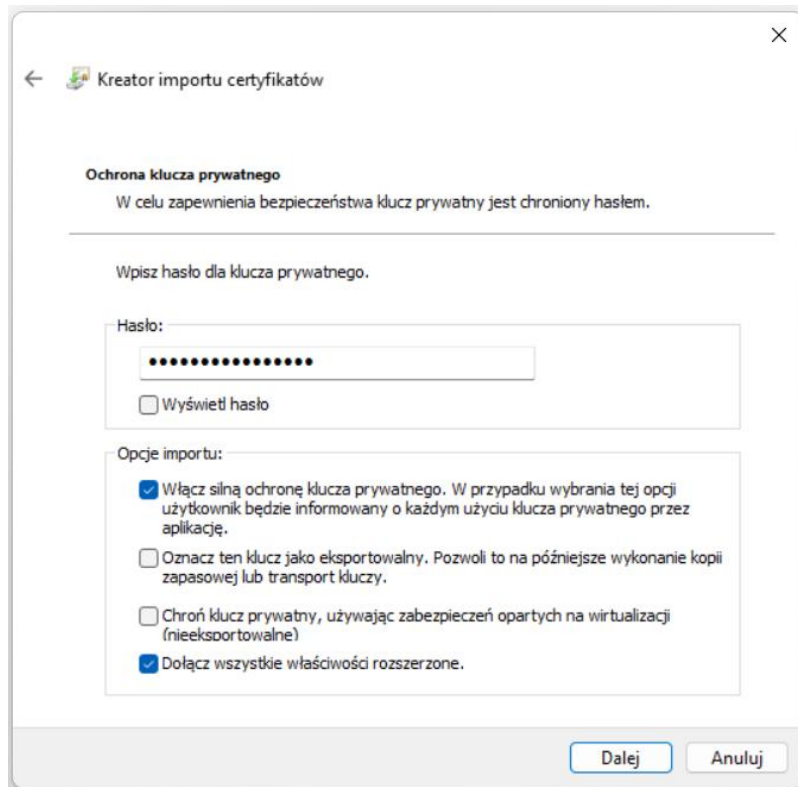
**Pin dla certyfikatu:** hWy5BVdaSm4Sw3Z7

**Numer seryjny certyfikatu:** 751acbd22efe6d110000000000b7

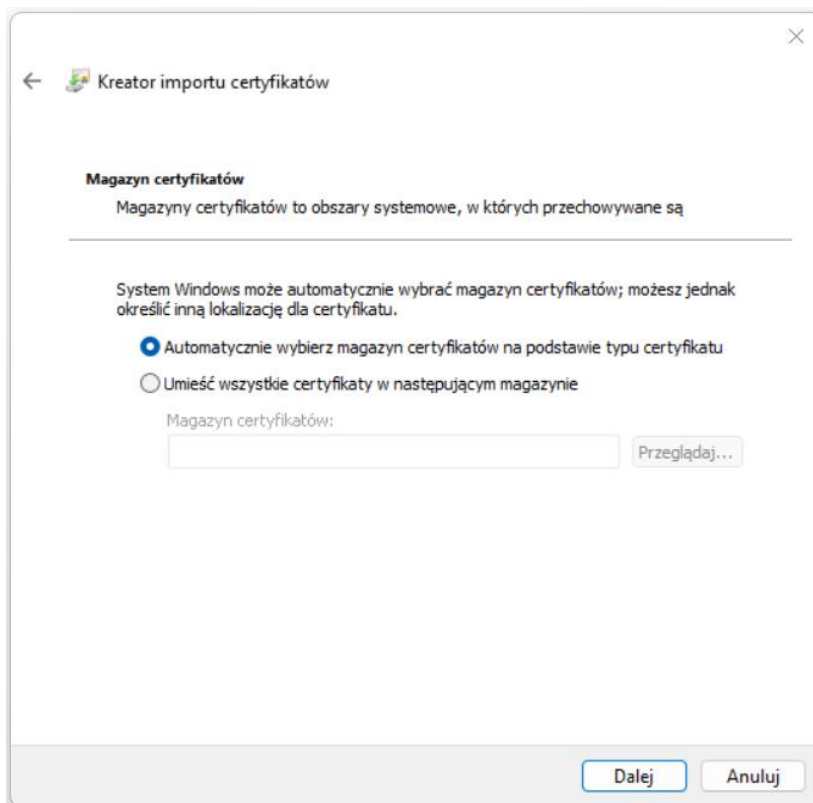
**Login użytkownika:** 008\_adm\_pod

W pole „**Hasło**” wpisujemy (kopiujemy) otrzymane hasło do instalowanego certyfikatu.

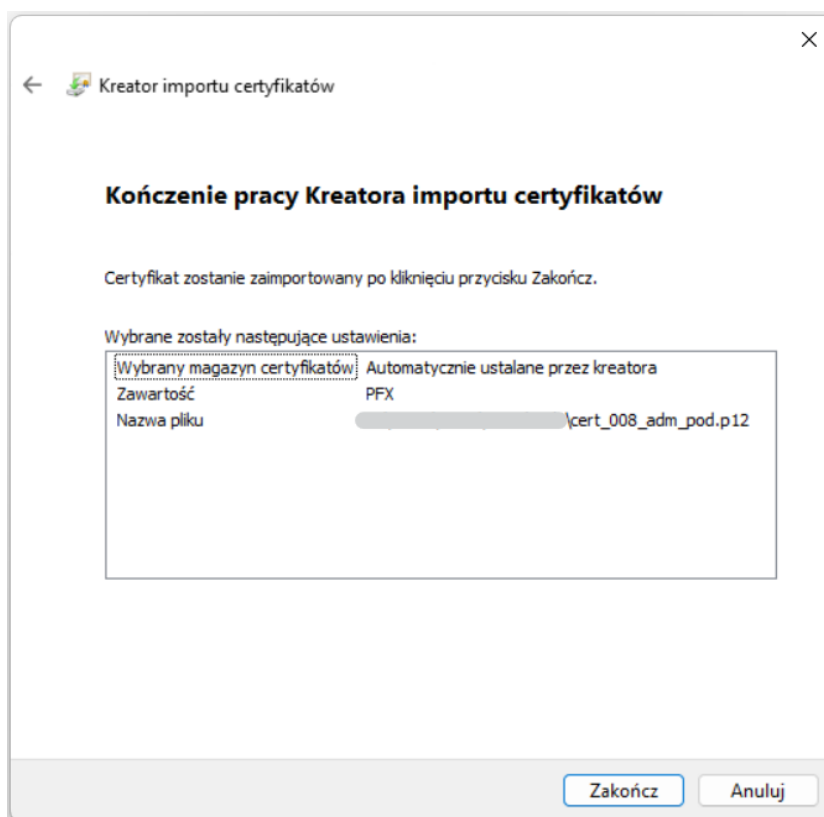
Przy instalacji należy rozszerzyć ochronę naszego certyfikatu zaznaczając opcję silnej ochrony klucza prywatnego po wpisaniu hasła.



Jeśli hasło jest poprawnie wprowadzone po kliknięciu przycisku „**Dalej**” kolejnym etapem instalacji jest wybór miejsca docelowego, gdzie w magazynie plików będzie zainstalowany certyfikat, domyślnie program proponuje magazyn na podstawie danego certyfikatu.

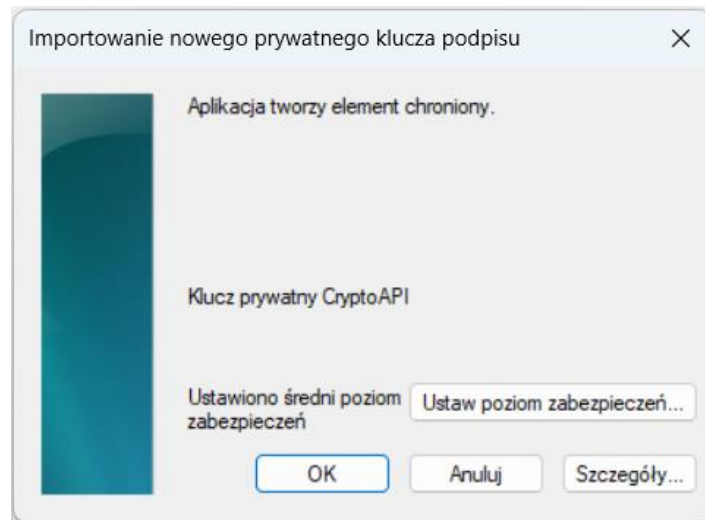


Klikamy „**Dalej**”, kreator podsumowuje import certyfikatu:

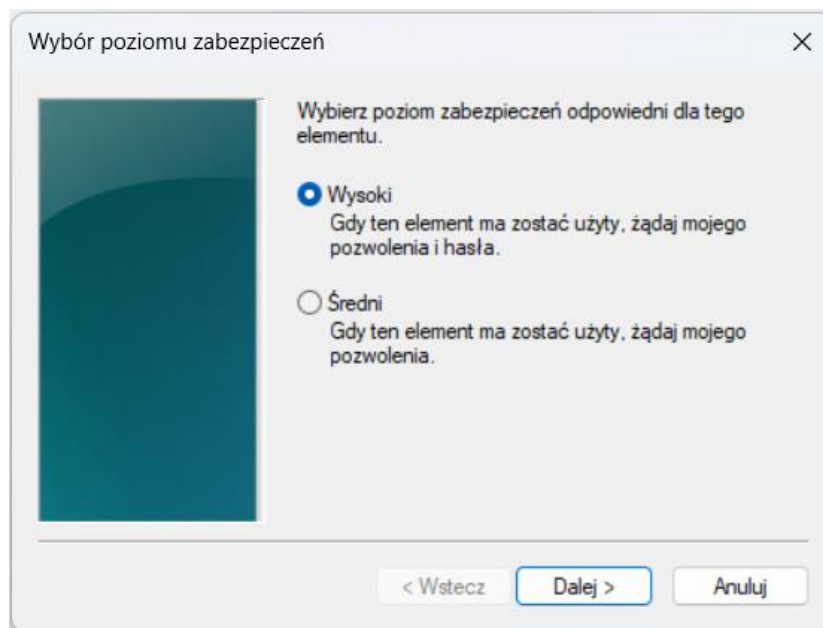


Klikamy „**Zakończ**”.

Uruchamia się proces utworzenia hasła do logowania w Portalu KNF:

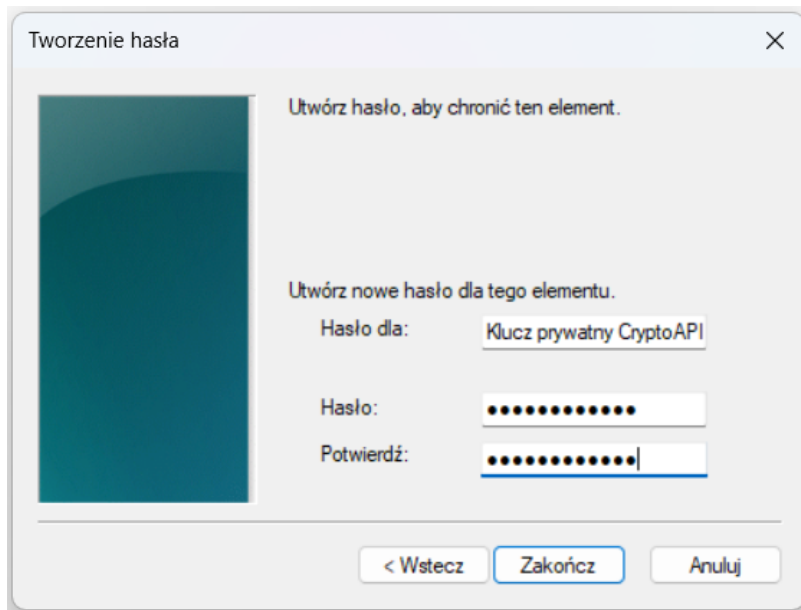


Klikając w opcję „**Ustaw poziom zabezpieczeń**” możemy samodzielnie ustalić poziom zabezpieczenia:

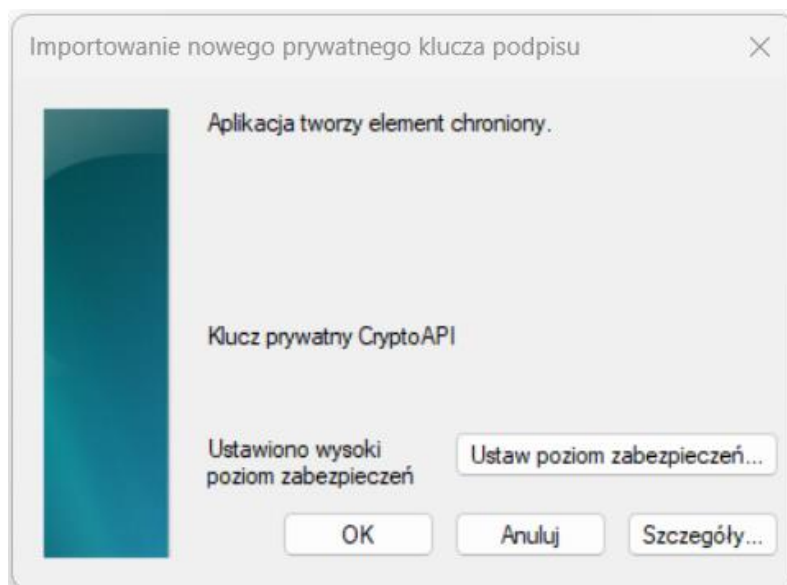


By ustalić hasło, które będzie wymagane przy każdorazowym logowaniu, wybieramy opcję Wysokiego poziomu zabezpieczeń

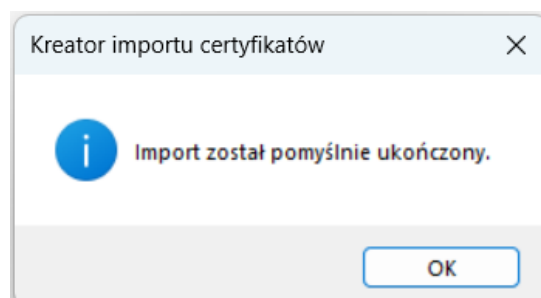
Tutaj ustalamy swoje **unikalne hasło** do logowania w Portalu KNF:



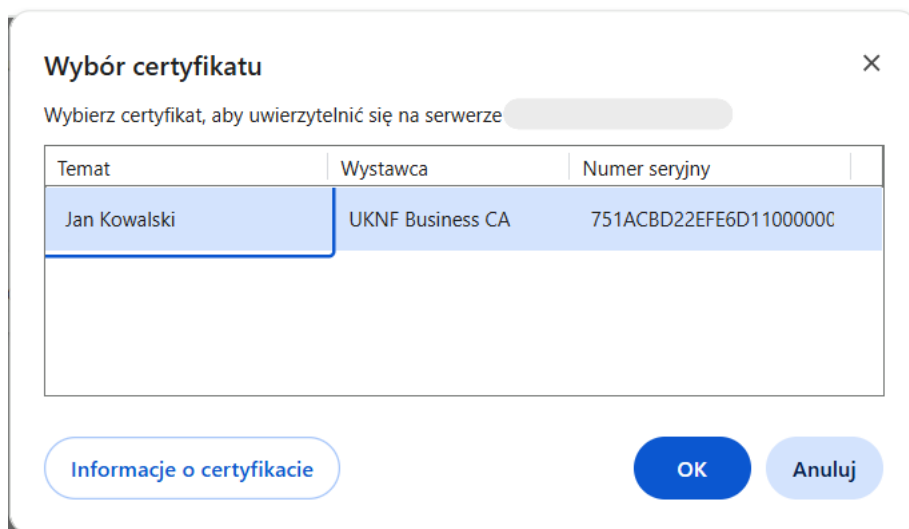
Po wprowadzeniu hasła klikamy **Zakończ**, proces instalacji przeniesie nas ponownie do okna z importu prywatnego klucza.



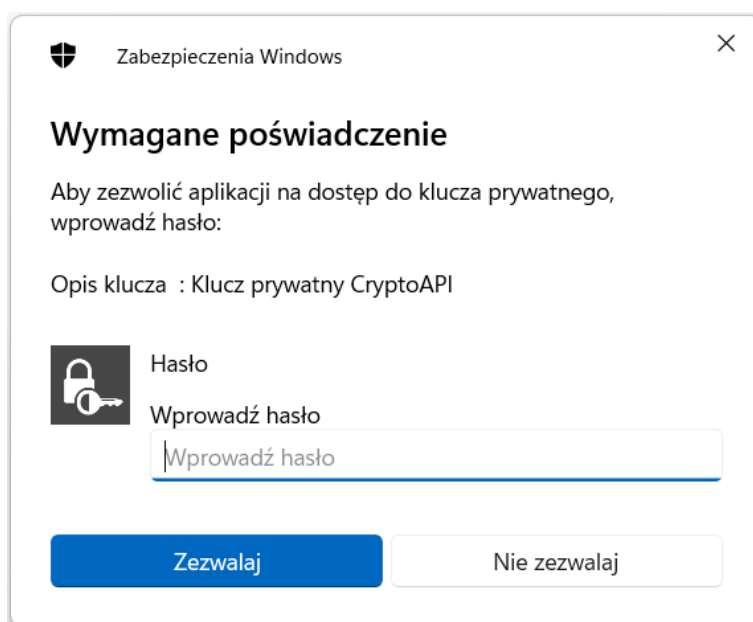
Akceptujemy import klikając „**OK**”, potwierdzeniem poprawności procesu ustalania hasła jest komunikat z systemu:



Po zainstalowaniu certyfikatu możliwe jest zalogowanie się do Portalu KNF. W przeglądarce internetowej wybieramy stronę internetową portalu: <https://portal.knf.gov.pl>. Pojawia się okno logowania:



Wybieramy swojego użytkownika i klikamy „OK”. Pojawi się okno do wpisania wcześniej ustalonego hasła:



Po wpisaniu poprawnego hasła zostaniemy zalogowani do serwisu gdzie po ew. akceptacji regulaminów pokarze się strona główna Portalu KNF.